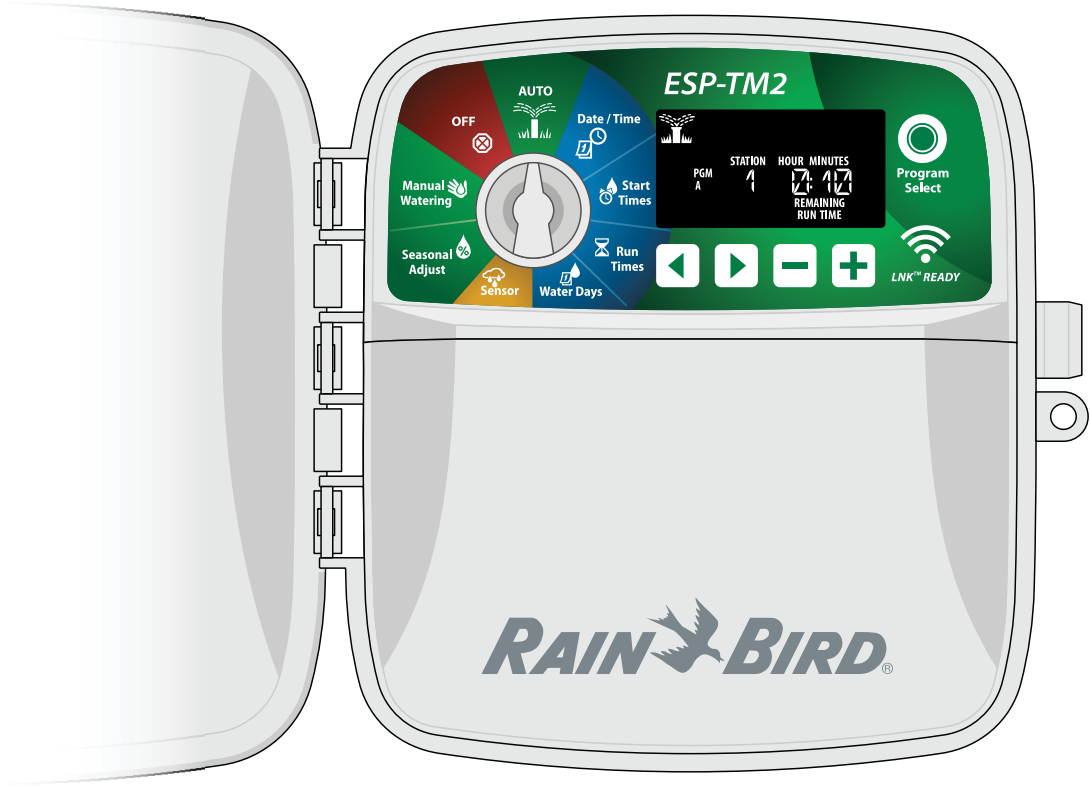




ESP-TM2 Kontrol Ünitesi Kullanıcı Kılavuzu



Giriş	3
Rain Bird'e Hoş Geldiniz.....	3
ESP-TM2 Kontrol Ünitesi Özellikleri	3
WiFi Bağlantılı.....	3
Montaj	4
Kontrol Ünitesini Monte Etme.....	4
Kablo Bağlantıları	4
Vanaları Bağlama	4
Ana Vanayı Bağlama (isteğe bağlı)	4
Pompa Start Rölesini Bağlama (isteğe bağlı).....	5
Yağmur/Don Sensörünü Bağlama (isteğe bağlı)	5
Özel Kablo Bağlama (isteğe bağlı)	6
Kontroller ve Göstergeler	6
Temel Programlama	7
1. Tarih ve saat ayarlamaya	7
2. Sulama Başlangıç Zamanlarını Ayarlama.....	7
3. İstasyon Çalışma Sürelerini Ayarlama.....	7
4. Sulama Günleri Ayarlama	7
Haftanın Özel Günleri.....	7
Manuel Sulama Seçenekleri	8
Tüm İstasyonları Sınama	8
Tek Bir İstasyonu Çalıştırma	8
Tek Bir Programı Çalıştırma.....	8
Normal Çalıştırma	8
OTO. ÇALIŞ	8
KAPALI.....	8
İleri Düzey Programlama	9
Tek veya Çift Takvim Günleri	9
Döngüsel Günler.....	9
Yağmur Sensörü.....	9
Mevsimsel Ayarlama	9
Sulamayı Erteleme.....	9
Tamamen Kapalı Gün.....	10
Özel Nitelikler	10
Seçenekler	11
Sıfırla Düğmesi	11
Aksesuarlar	11
Sorun Giderme	11
Sulama Sorunları	11
Elektrik Sorunları	11

Tehlike Uyarıları

UYARI

Kaçınılmadığı takdirde ölüm veya ciddi yaralanma ile sonuçlanabilecek tehlike durumlarını belirtir.

DİKKAT

Kaçınılmadığı takdirde hafif veya orta düzeyde yaralanma ile sonuçlanabilecek tehlike durumlarını belirtir.

BİLDİRİM

Tehlikeyle ilgili olmayan ama önemli olarak ele alınan bilgileri (ör. özellik hasarı ile ilgili mesajlar) belirtir.

GÜVENLİK TALİMATLARI

Güvenlikle ilgili özel talimatlar veya prosedürler açıklanır.

Semboller ve Kullanıcı İşlemi

① **NUMARALAR**, kullanıcının kontrol ünitesini çalıştırmak için izlemesi gereken bir dizi adımı tanımlar.



NOT: Kullanıcıya kontrol ünitesinin işlevselliği, kurulumu veya bakımı ile ilgili önemli çalışma talimatlarını bildirir.



TEKRAR: Çalışmanın devamı veya bir süreci tamamlamak için önceki adımların veya eylemlerin tekrar edilmesinin gerekebileceğini bildirir.

Teknik Destek

Sorularınız mı var?

Rain Bird ESP-TM2 Kontrol Ünitesi'ni kurma ve çalıştırma hakkında yardım için QR kodunu tarayın ve şu adresi ziyaret edin: →

www.rainbird.com/esptm2

Daha fazla kullanıcı belgesine Kılavuzlar ve Bilgi Kaynağı sekmesinden ulaşabilirsiniz. Bu belgeler şunları içerir:

- Kullanıcı Kılavuzu (bu belge)
- Hızlı Başvuru Kılavuzu
- Programlama Kılavuzu
- Yabancı Dil Desteği

Rain Bird sulama sistemleri ve Rain Bird Academy eğitim programlarımız hakkında daha fazla bilgi edinmek için şu adresi ziyaret edin:

www.rainbirdsolutions.com/training

ESP-TM2'ye ilişkin eğitim videoları görüntülemek için şurayı ziyaret edin:

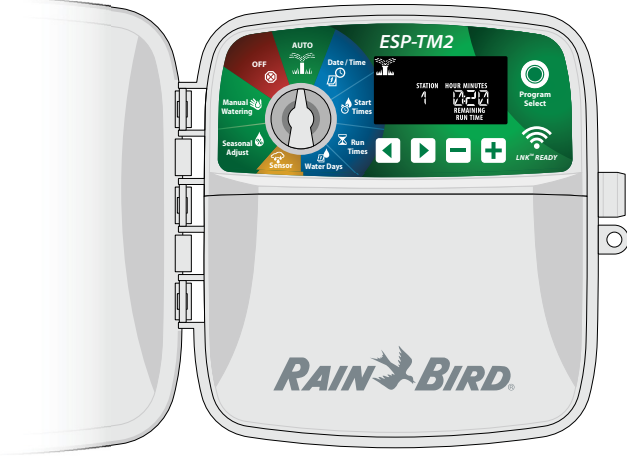
www.youtube.com/

Alternatif olarak, **1-800-724-6247** nolu telefondan Rain Bird ücretsiz Teknik Destek hattını arayın (yalnızca ABD ve Kanada)



Rain Bird'e Hoş Geldiniz

Rain Bird ESP-TM2 kontrol ünitesini seçtiğiniz için teşekkür ederiz. Bu kılavuzda, ESP-TM2 ürününün montajını yapmaya ve ürünü çalıştırmaya yönelik adım adım talimatlar sağlanır.



ESP-TM2 Kontrol Ünitesi Özellikleri

Özellik	Açıklama
Maksimum İstasyon	12
Eşzamanlı İstasyonlar	1 fazladan ana vana
Başlangıç Zamanları	4
Programlar	3
Program Döngüleri	Özel Günler, Tek, Çift ve Döngüsel
Tamamen Kapalı Gün	Program başına
Ana Vana Kontrolü	İstasyona göre açıp kapatma
Yağmur Ertelemesi	Desteklenir
Yağmur/Don Sensörü	Desteklenir
Yağmur Sensörü Kontrolü	Genel veya istasyona göre
Mevsimsel Ayarlama	Genel veya programa göre
Manuel Sulama Çalıştırma	Evet
Manuel Program Çalıştırma	Evet
Tüm İstasyonları Manuel Olarak Sına	Evet
İstasyon Geçme	Evet
Kısa Devre Algılama	Evet
İstasyonlar Arasında Gecikme	Evet
Aksesuar Bağlantı Noktası	Evet (5 pimli)
Kaydetme ve Programlamayı Geri Yükleme	Evet
WiFi Uyumlu	evet - LNK™ WiFi Modülü ile

WiFi Bağlantılı

LNK™ WiFi Modülü bir Apple iOS veya Android uyumlu akıllı cihaz kullanarak Rain Bird ESP-TM2 Kontrol Ünitesine uzak bağlantı sağlar. Mobil uygulama ile uzaktan erişim sağlanabilir ve bir veya daha fazla sulama kontrol ünitesi yapılandırılabilir.

LNK™ WiFi Modülü ve bu ürünün ESP-TM2 kontrol ünitenize katkıları hakkında daha fazla bilgi edinmek için lütfen şu adresi ziyaret edin: <http://wifi-pro.rainbird.com>

LNK™ WiFi Modülü
(ayrı satılır)

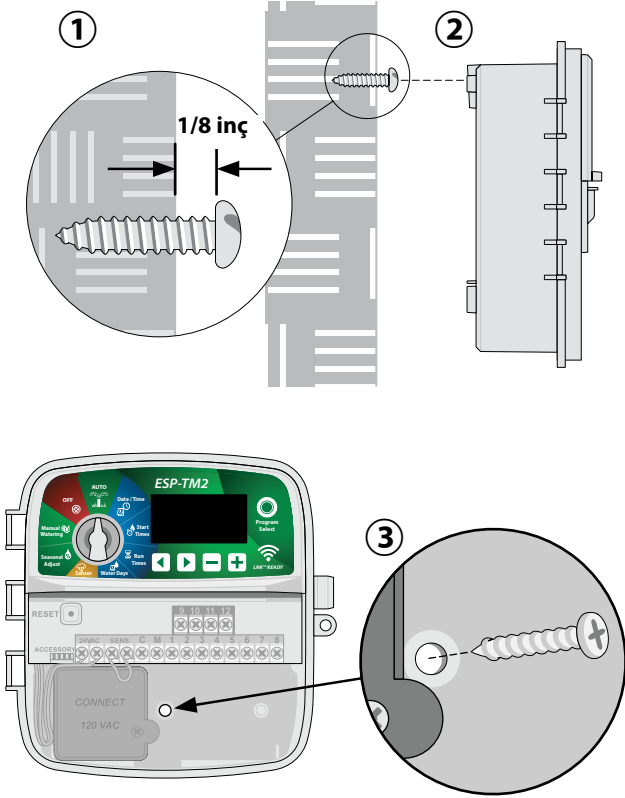


Sahaları Uzaktan
Kontrol Etme

Kontrol Ünitesini Monte Etme

NOT: 230 VAC duvar tipi elektrik prizine yakın, uygun bir montaj konumu seçin.

- ① Vida başı ile duvar yüzeyi arasında 3,2 mm'lik (1/8 inç) boşluk bırakarak (gerekirse verilen duvar çengellerini kullanın) gösterildiği şekilde montaj vidasını duvara takın.
- ② Kontrol ünitesinin arkasındaki takma deliğini bulun ve üniteyi montaj vidasına emniyetli bir biçimde takın.
- ③ Kontrol ünitesinin alt kısmındaki kablo bölmesi kapağını sökün ve kontrol ünitesinin içindeki açık deliğe ve gösterildiği gibi duvara ikinci vidayı takın.

**Kablo Bağlantıları****Vanaları Bağlama**

- ① Tüm arazi kablolarını ünitenin altındaki açıklıktan veya arkasındaki delikten geçirin. Gerekirse, gösterildiği şekilde kablo kanalı takın.

UYARI

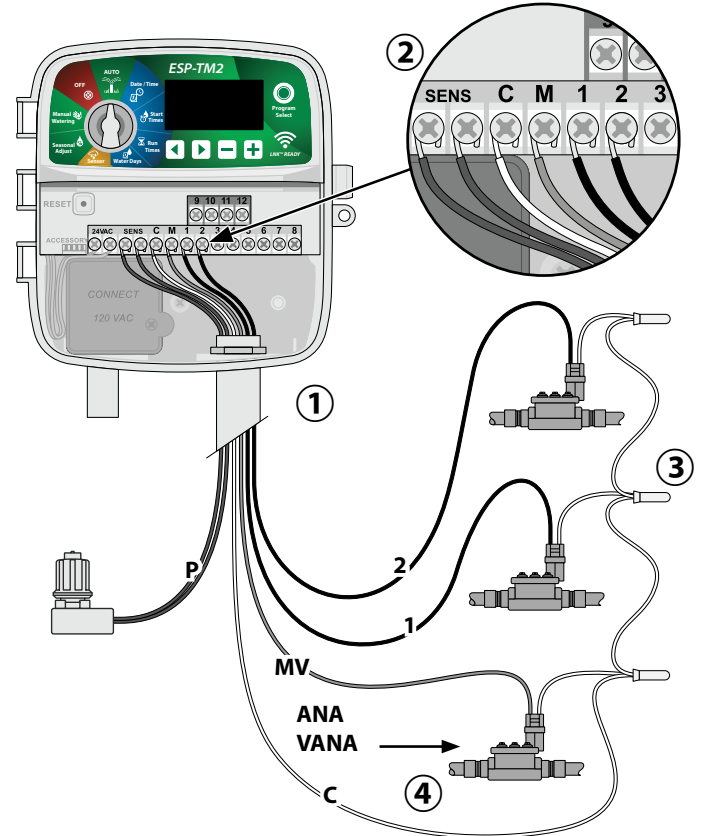
Vana kablolarını güç kablolarıyla aynı delikten geçirmeyin.

- ② Gösterildiği gibi, her bir vana için bir kabloyu kontrol ünitesindeki terminallerin (1-12) birine bağlayın.
- ③ Bir sahra ortak kablosunu (C) kontrol ünitesi ortak terminale (C) bağlayın. Ardından, tüm vanaların kalan kablolarını sahra ortak kablosunu gösterildiği şekilde bağlayın.

NOT: ESP-TM2 Kontrol Ünitesi, istasyon terminali başına bir adet vana solenoidini destekler.

Ana Vanayı Bağlama (isteğe bağlı)

- ④ Ana vananın (M) bir kablosunu kontrol ünitesindeki ana vana terminaline (M) bağlayın. Ardından, ana vananın kalan kablolarını sahra ortak kablosuna gösterildiği şekilde bağlayın.



Pompa Start Rölesini Bağlama (isteğe bağlı)

ESP-TM2, gerektiğinde pompayı açıp kapatmak için bir pompa start rölesini kontrol edebilir.

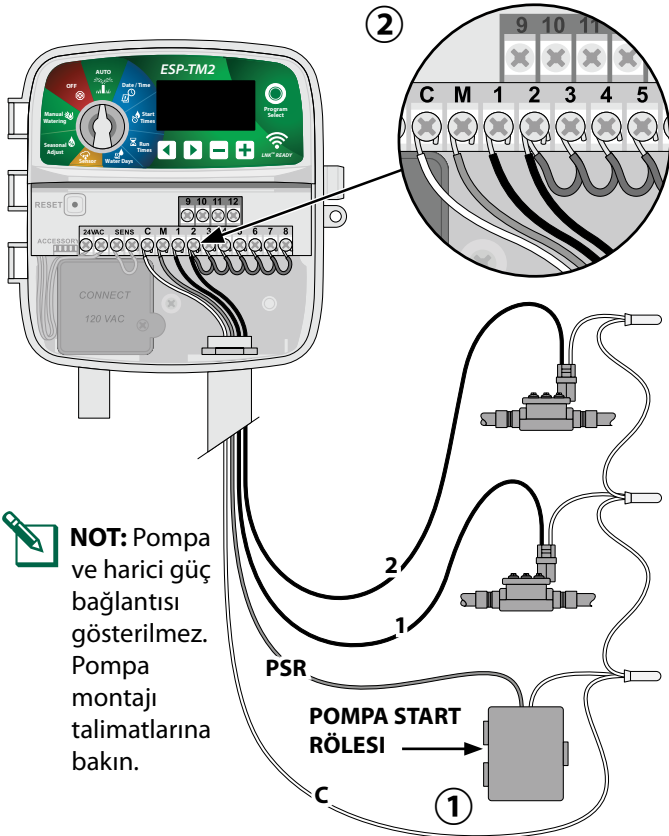
- 1 Pompa start rölesinin (M) bir kablosunu kontrol ünitesindeki ana vana terminaline (M) bağlayın. Ardından, pompa start rölesinin başka bir kablosunu saha ortak kablosuna gösterildiği şekilde bağlayın.
- 2 Pompada oluşabilecek hasarı önlemek için kullanılmayan terminallerin birinden kısa bir atlatma kablosunu, kullanılan en yakın terminale gösterildiği şekilde bağlayın.

BİLDİRİM

ESP-TM2 kontrol ünitesi, pompaya şebeke elektriği BESLEMEZ. Rölenin kablo işlemleri üretici talimatlarına göre gerçekleştirilmelidir.

Yalnızca aşağıdaki Rain Bird pompa start rölesi modelleri ESP-TM2 ile uyumludur:

Açıklama	Model Numarası	Volt
Universal Pompa Rölesi	PSR110IC	110V
Universal Pompa Rölesi	PSR220IC	220V



Yağmur/Don Sensörünü Bağlama (isteğe bağlı)

ESP-TM2 kontrol ünitesi, yağmur sensörüne uyacak veya onu göz ardı edecek şekilde ayarlanabilir.

İleri Düzey Programlama kısmındaki Yağmur Sensörü bölümüne bakın.

- 1 Sarı atlatma kablosunu, kontrol ünitesindeki SENS terminallerinden sökün.

BİLDİRİM

Yağmur sensörü bağlamıyorsanız sarı atlatma kablosunu çıkarmayın.

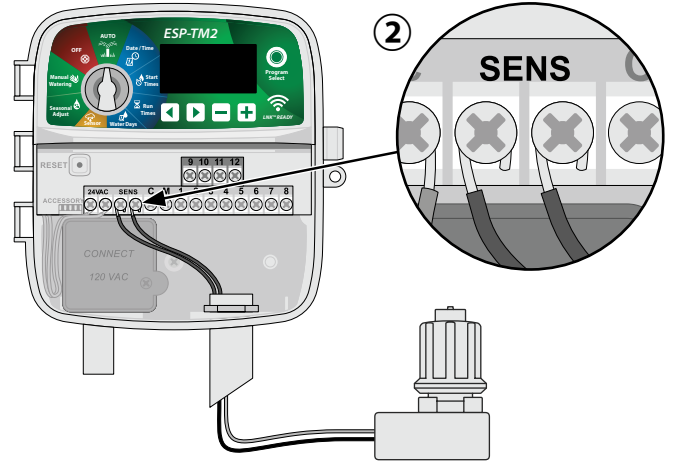
- 2 Her iki yağmur sensörü kablosunu da gösterildiği şekilde SENS terminallerine bağlayın.

UYARI

Yağmur sensörü kablolarını güç kablolarıyla aynı delikten geçirmeyin

NOT: Rain Bird kontrol üniteleri yalnızca normalde kapalı yağmur sensörleriyle uyumludur.

NOT: Kablosuz yağmur/don sensörleri için sensör montaj talimatlarına bakın.



Özel Kablo Bağlama (isteğe bağlı)

İsterseniz ürünle gönderilen 230 voltluk güç kablosunu çıkarıp yerine özel bir kablo bağlayabilirsiniz.

⚠ UYARI

Tüm kablo bağlantılarını tamamlayıp kontrol etmeden transformatörü veya harici gücü TAKMAYIN.

⚠ UYARI

Elektrik çarpması, ciddi yaralanmalara veya ölüme yol açabilir. Güç kablolarını bağlamadan önce güç kaynağının KAPALI olduğundan emin olun.

- 1 Kontrol ünitesinin sol alt köşesindeki transformatör bağlantı bölmesini bulun. Kapağı söküp transformatör bağlantı kablolarını açığa çıkarmak için bir tornavida kullanın.
- 2 Üç adet harici güç kaynağı kablosunu, ünitenin altındaki kablo kanalı deliğinden geçirin ve bağlantı bölgesine getirin.
- 3 Harici güç kablolarını (iki güç ve bir toprak) bağlantı bölgesinin içindeki transformatör bağlantı kablolarına bağlayın.

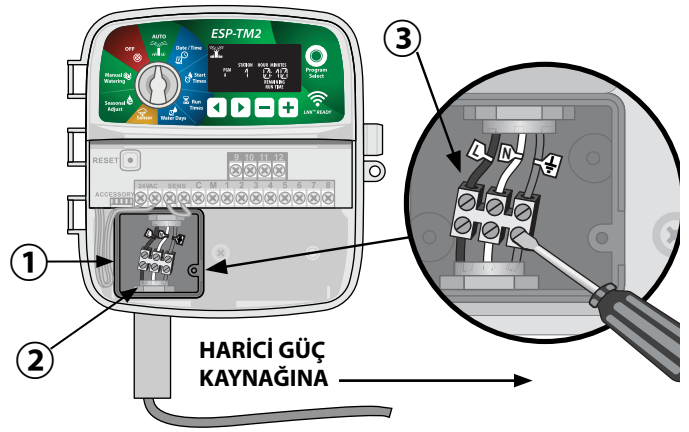
⚠ UYARI

Yüksek akım koruması sağlamak için toprak kablosunun bağlanması şarttır. Ana gerilimi kontrol ünitesine bağlamak için sabit kablo kanalı kullanılmalıdır.



NOT: Bu adım için verilen kablo somunlarını veya takılı konnektörleri kullanın.

- 4 Tüm bağlantıların sağlam olduğunu kontrol ettikten sonra bağlantı bölgesi kapağını yerine takın ve vidayla sabitleyin.



⚠ UYARI

Tüm kablo bağlantılarını tamamlayıp kontrol etmeden gücü TAKMAYIN.

Güç Kablosu Bağlantıları 230 VAC (Uluslararası)

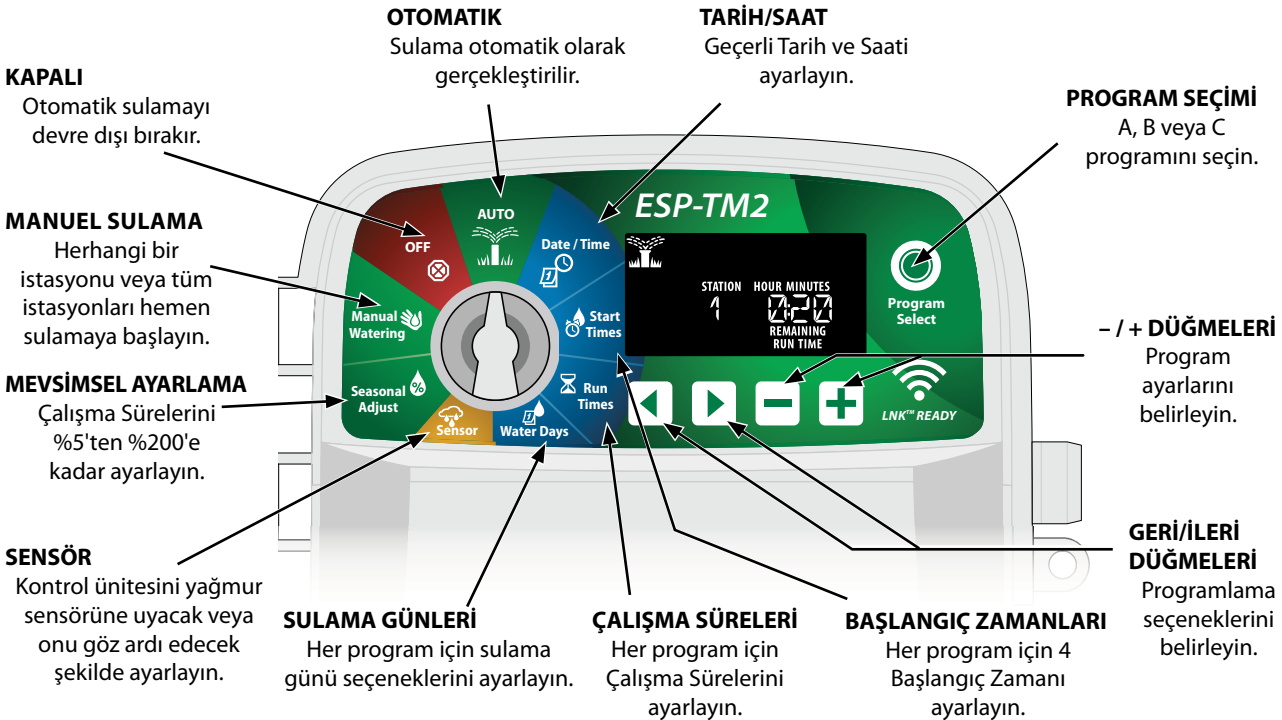
Kahverengi besleme kablosu (akımlı) "L" etiketli kahverengi transformatör kablosuna

Mavi besleme kablosu (nötr) "N" etiketli mavi transformatör kablosuna

Sarı çizgili yeşil besleme kablosu (toprak) sarı çizgili yeşil transformatör kablosuna

Kontroller ve Göstergeler

Programlama özelliklerini seçmek için kadranı çevirin.



1. Tarih ve saat ayarlama



Kadranı **TARİH/SAAT** konumuna çevirin.

- ① Değiştirilecek ayarı seçmek için ◀ veya ▶ düğmesine basın.
- ② Ayar değerini değiştirmek için — veya + düğmesine basın.
- ③ Ayarlamaları hızlandırmak için - veya + düğmesini basılı tutun.

Saat formatını (12 saat veya 24 saat) değiştirmek için:

- ④ **MINUTES** (dakika) yanıp sönerken ▶ düğmesine basın.
- ⑤ İsteddiğiniz saat formatını seçmek için — veya + düğmesine basın, ardından saat ayarına dönmek üzere ▶ düğmesine basın.

2. Sulama Başlangıç Zamanlarını Ayarlama

Her program için maksimum dört farklı Başlangıç Zamanı ayarlanabilir.



Kadranı **BAŞLANGIÇ ZAMANLARI** konumuna çevirin.

- ① İsteddiğiniz Programı seçmek için **Program Seçimi** düğmesine basın (gerekirse).
- ② Mevcut bir Başlangıç Zamanı seçmek için ◀ veya ▶ düğmesine basın.
- ③ Seçilen Başlangıç Zamanını ayarlamak için — veya + düğmesine basın (AM/PM ayarının doğru olduğundan emin olun).
- ④ Daha fazla Başlangıç Zamanı ayarlamak için ▶ düğmesine basın.

3. İstasyon Çalışma Sürelerini Ayarlama

Çalışma Süreleri bir dakikayla altı saat arasında ayarlanabilir.



Kadranı **ÇALIŞMA SÜRELERİ** konumuna çevirin.

- ① İsteddiğiniz Programı seçmek için **Program Seçimi** düğmesine basın (gerekirse).
- ② İstasyon seçmek için ◀ veya ▶ düğmesine basın.
- ③ Seçilen İstasyona yönelik Çalışma Süresini ayarlamak için — veya + düğmesine basın.
- ④ Daha fazla İstasyon Çalışma Süresi ayarlamak için ▶ düğmesine basın.



NOT: Rain Bird, maksimum sulama bölgesi döngü süresinin, yüzeysel akışın başlaması için gereken süreden daha az olmasını ve aynı bölgenin bir sonraki sulama döngüsü yeniden başlamadan önce yeterli emme süresinin verilmesini önerir.

4. Sulama Günleri Ayarlama

Haftanın Özel Günleri

Sulamayı haftanın belirli günlerinde gerçekleştirecek şekilde ayarlayın.



Kadranı **SULAMA GÜNLERİ** konumuna çevirin.

- ① İsteddiğiniz Programı seçmek için **Program Seçimi** düğmesine basın (gerekirse).
- ② Seçilen günü (yanıp söner) **AÇIK** veya **KAPALI** olarak ayarlamak ve otomatik olarak bir sonraki güne gitmek için — ya da + düğmesine basın.
- ③ İmleci önceki veya sonraki güne taşımak için istediğiniz zaman ◀ veya ▶ düğmesine basabilirsiniz.




NOT: Pazar seçiliyse Döngüsel Sulamayı girmek ve etkinleştirmek için ▶ düğmesine basın (bkz. İleri Düzey Programlama bölümü). Bunu istemiyorsanız sulamayı Özel Günlere geri döndürmek için ◀ düğmesine basın.

Manuel Sulama Seçenekleri


Tüm İstasyonları Sınama

Programlanan tüm istasyonları için sulamayı hemen başlatın.

-  Kadranı **MANUEL SULAMA** konumuna çevirin.
- ① Çalışma Süresi ayarlamak için **-** veya **+** düğmesine basın.
- ② Manuel sulama testi başlatmak için **▶** düğmesini basılı tutun veya kadranı **OTOMATİK** konumuna çevirin.


Tek Bir İstasyonu Çalıştırma

Tek bir istasyon için sulamayı anında başlatın.

-  Kadranı **MANUEL SULAMA** konumuna çevirin.
- ① **MANUEL SULAMA** ekranını görüntülemek için **▶** düğmesine basın.
- ② İstasyon seçmek için **◀** veya **▶** düğmesine basın.
- ③ Çalışma Süresi ayarlamak için **-** veya **+** düğmesine basın.
- ④ Seçili istasyonu başlatmak için **▶** düğmesini basılı tutun veya kadranı **OTOMATİK** konumuna çevirin.

Tek Bir Programı Çalıştırma

Tek bir program için sulamayı anında başlatın.

-  Kadranı **OTOMATİK** konumuna çevirin.
- ① İstedığınız Programı seçmek için **Program Seçimi** düğmesine basın (gerekirse).
- ② Seçili Programı başlatmak için **▶** düğmesini basılı tutun.

Manuel Sulama Sırasında:

Ekranda yanıp sönen bir sprinkler sembolü, aktif İstasyon Numarası veya Program ve Kalan Çalışma Süresi gösterilir.



- ③ Manuel sulamayı iptal etmek için kadranı ekran kapanana kadar üç saniyeliğine **KAPALI** konumuna çevirin.


Normal Çalıştırma

OTO. ÇALIŞ

Sulama sırasında ekranda yanıp sönen bir sprinkler sembolü, geçerli Program ve Kalan Çalışma Süresi gösterilir.



KAPALI

Otomatik sulamayı durdurmak veya tüm aktif sulamaları anında iptal etmek için kadranı  **KAPALI** konumuna çevirin.

BİLDİRİM

Kontrol ünitesi OFF konumunda kalırsa sulama YAPILMAZ.

İleri Düzey Programlama

Tek veya Çift Takvim Günleri

Sulamayı, tüm ÇİFT veya TEK takvim günlerinde gerçekleşecek şekilde ayarlayın.

 Kadranı **SULAMA GÜNLERİ** konumuna çevirin.

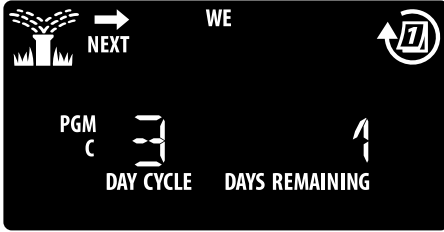
- 1 İstedığınız Programı seçmek için **Program Seçimi** düğmesine basın (gerekirse).
- 2 **ODD (Tek)** veya **EVEN (Çift)** görüntülenene kadar ◀ ve ▶ düğmelerini aynı anda basılı tutun.

Döngüsel Günler

Belirli aralıklarla gerçekleşecek şekilde sulamayı ayarlayın; örneğin 2 günde bir veya 3 günde bir vb.

 Kadranı **SULAMA GÜNLERİ** konumuna çevirin.

- 1 İsteddiğiniz Programı seçmek için **Program Seçimi** düğmesine basın (gerekirse).
- 2 **Custom Days (Özel Günler)** ekranında Cyclic (**Döngüsel**) ekranı görüntülenene dek (PAZ'den sonra) ▶ düğmesine basın.
- 3 İsteddiğiniz DAY CYCLE (Gün Döngüsü) ayarını yapmak için — veya + düğmesine ve ardından ▶ düğmesine basın
- 4 Döngü başlamadan önce DAYS REMAINING (Kalan Günler) ayarı yapmak için — veya + düğmesine basın. NEXT (Sonraki) sulama günü, sulamanın gösterilen şekilde başlayacağı günü belirterek ekranda güncellenir.



Yağmur Sensörü

Kontrol ünitesini yağmur sensörüne uyacak veya onu göz ardı edecek şekilde ayarlayın.

ACTIVE (Etkin) ayarlandığında, yağmur algılanırsa otomatik sulama duraklatılır. **BYPASS (Devre Dışı)** ayarlandığında, tüm programlar yağmur sensörünü göz ardı eder.

 Kadranı **SENSÖR** konumuna çevirin.

- 1 **ETKİN** (uyum sağla) veya **DEVRE DIŞI** (göz ardı et) seçimini yapmak için — veya + düğmesine basın.



Sensöre uy



Sensörü yoksay



Yağmur algılandı
(yanıp söner)



NOT: İstasyona göre Yağmur Sensörünü Devre Dışı Bırakma seçeneğini ayarlamak için **Özel Nitelikler** bölümüne bakın.

Mevsimsel Ayarlama

Seçilen yüzdeye göre (%5 ila %200 arasında) programın çalışma sürelerini artırın veya azaltın.

Örnek: Mevsimsel ayarlama %100 olarak ayarlanırsa ve çalışma süresi 10 dakika olarak programlanırsa istasyon 10 dakika çalışır. Mevsimsel ayarlama %50 olarak ayarlanırsa istasyon 5 dakika çalışır.

 Kadranı **MEVSİMSEL AYARLAMA** konumuna çevirin.

- 1 Genel yüzde ayarını artırmak veya azaltmak için — veya + düğmesine basın.
- 2 Bağımsız bir Program ayarlamak üzere istediğiniz Programı seçmek için **Program Seçimi** düğmesine basın (gerekirse).

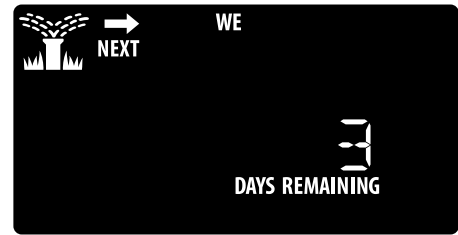
Sulamayı Erteleme

Sulamayı 14 güne kadar erteleyin.



Kadranı **OTOMATİK** konumuna çevirin ardından + düğmesini basılı tutun.

- 1 REMAINING DAYS (Kalan Günler) değerini ayarlamak için — veya + düğmesine basın. Sonraki sulama günü, sulamanın devam edeceği günü belirtecek şekilde ekranda güncellenir.



- 2 Yağmur Ertelemesini iptal etmek için **KALAN GÜNLER** seçeneğini yeniden 0 olarak ayarlayın.



NOT: Erteleme süresi dolduğunda, otomatik sulama programlanan şekilde devam eder.

Tamamen Kapalı Gün

Haftanın belirli günlerinde (yalnızca Tek, Çift veya Döngüsel programlama için) sulama yapmayın.

 Kadranı **SULAMA GÜNLERİ** konumuna çevirin.

- ① İstedığınız Programı seçmek için **Program Seçimi** düğmesine basın (gerekirse).
- ② **Program Seçimi** düğmesini basılı tutun.

- ③ Seçilen (yanıp sönen) günü Tamamen Kapalı Gün olarak ayarlamak için **-** düğmesine basın veya günü **AÇIK** bırakmak için **+** düğmesine basın.



Özel Nitelikler

- ① Kadranı istediğiniz konuma çevirin.
- ② ◀ ve ▶ düğmelerini aynı anda basılı tutun.

İSTASYONLAR ARASI GECİKMEYİ AYARLAMA

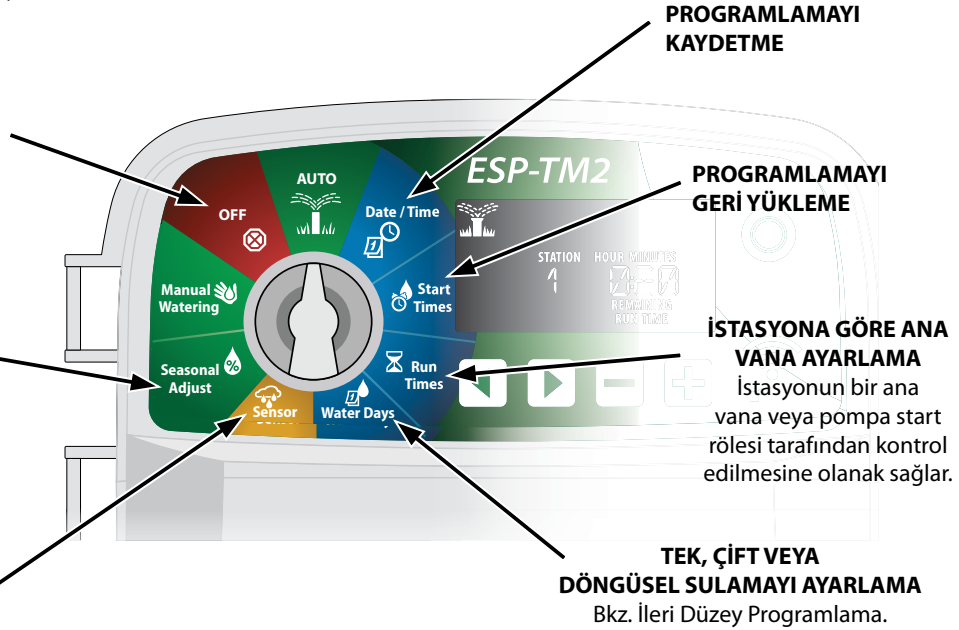
İstasyon gecikmesi (1 saniyeden 9 saate kadar) sonraki valf açılmadan bir önceki vananın tamamen kapalı olmasını sağlar.

FABRİKA AYARLARINA SIFIRLAMA

Tüm programlanan çizelgeler silinir.

İSTASYONA GÖRE YAĞMUR SENSÖRÜNÜ DEVRE DIŞI BIRAKMAYI AYARLAMA

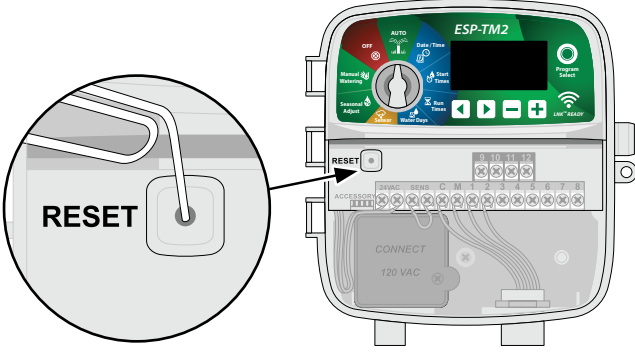
İstasyonun yağmur sensörüne uyacak veya onu göz ardı edecek şekilde çalışmasını belirtir.



Sıfırla Düğmesi

Kontrol ünitesi düzgün şekilde çalışmıyorsa RESET (sıfırla) düğmesine basmayı deneyebilirsiniz.

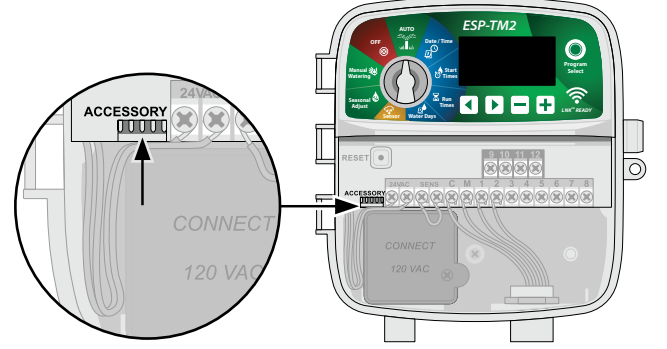
- 1) Ataç gibi küçük bir gereci erişim deliğine sokun ve kontrol ünitesi sıfırlanana kadar basın. Önceden programlanan tüm sulama çizelgeleri bellekte depolanır.



Aksesuarlar

Rain Bird tarafından onaylanan harici cihazlar için 5 pimli aksesuar bağlantı noktası mevcuttur. Bu cihazlar şunları içerir:

- 1) LNK™ WiFi Modülü
- 2) LIMR Receiver Quick Connect aygıtı



Sorun Giderme

Sulama Sorunları

Sorun	Olası Neden	Olası Çözüm
Ekrandaki sulama simgesi yanıp sönüyor ama sistem sulama yapmıyor	Su besleme sorunu.	Ana su hattında herhangi bir bozukluk olmadığını ve diğer tüm su besleme hatlarının açık ve çalışır durumda olduğunu kontrol edin.
	Kablolar gevşek, düzgün şekilde bağlanmamış veya hasarlı.	Kontrol ünitesinde ve arazide kabloların güvenli bir şekilde bağlandığını kontrol edin. Hasar olup olmadığını kontrol edin ve gerekirse değiştirin. Kablo bağlantılarını kontrol edin ve gerekiyorsa su geçirmez dış kılıflı konnektörlerle değiştirin.
Otomatik ve/veya Manuel Sulama başlamayacak	Bağlı yağmur sensörü devreye girmiş olabilir.	Yağmur sensörünü kurumaya bırakın veya kontrol ünitesi terminal şeridindeki bağlantısını keserek iki SENS terminalini birbirine bağlayan bir atlatma kablosuyla değiştirin.
	İki SENS terminalini birbirine bağlayan atlatma kablosu eksik veya hasarlı olabilir.	Kontrol ünitesi terminal bloğundaki iki SENS terminalini 14 - 18'lik kısa bir telölçer ile birbirine bağlayarak atlatın.
	Solenoid veya ana vanada kısa devre gerçekleşmiş olabilir.	Ekrandaki kısa devre mesajını onaylayın. Kablolardaki sorunu giderin. Sulamayı kısa devre yapan vanada test ederek veya ► düğmesine basarak mesajı silin.
Aşırı sulama	Programlarda, yanlışlıkla ayarlanmış birden fazla başlangıç zamanı olabilir	Programların (A, B veya C) çalışması için tek bir başlangıç zamanı gerekir. Her bir vana için ayrı başlangıç zamanı gerekmez.

Elektrik Sorunları

Sorun	Olası Neden	Olası Çözüm
Ekran boş.	Kontrol ünitesine elektrik gitmiyordur.	AC güç kaynağının düzgün bir şekilde bağlı ve çalışır durumda olduğunu doğrulayın.
		Turuncu güç besleme kablolarının kontrol ünitesinin "24 VAC" terminallerine bağlı olduğunu kontrol edin.
Ekran dondu ve kontrol ünitesi programlamayı kabul etmeyecek.	Kontrol Ünitesi yüksek akıma maruz kalmış ve elektronik aksamı hasar görmüş olabilir.	Kontrol ünitesi 2 dakikalığına prizden çekip yeniden takın. Kalıcı hasar yoksa kontrol ünitesi programlamayı kabul etmeli ve normal şekilde çalışmaya devam etmelidir.
		RESET (Sıfırla) düğmesine basın ve parmağınızı kaldırın.

Sertifikalar

AB Uygunluk Beyanı

Rain Bird Corporation işbu belge ile aşağıdaki sulama kontrol ünitelerinin AB uyumluluğu taşıdığını beyan eder.

- Verilen ürünler IP24 gereksinimlerini karşılar.
- Yukarıda açıklanan beyanın amacı ilgili Birlik Uyumlaştırma Mevzuatına uygundur.



Ürün adı: ESP-TM2 Sulama Kontrol Ünitesi
Model Numarası: ESP-TM2

Beyan edilen uygunluk standartları:
2014/30/EU EMC Direktifi (EMC)
• EN 55014-1:2006 + A2:2011
• EN 55014-2:1997 + A1:2001 + A2:2008
2014/35/EU Düşük Voltaj Direktifi (LVD)
• EN 60335-1:2012 + A11:2014 + AC:2014
• EN 62233:2008+AC: 2008
2011/65/EU RoHS Direktifi
• EN 50581:2012

İmza:

Ad ve Soyadı: Ryan L. Walker
Pozisyon: Yönetici
Tarih: 21 Mart 2018
Yer: San Diego, CA ABD

Rain Bird Corporation 970 W. Sierra Madre Azusa, California 91702, ABD
Telefon: (626) 963-9311
Faks: +1 (626) 852-7343

Rain Bird International, Inc. 1000 West Sierra Madre Azusa, CA 91702, ABD
Batiment A PARC CLAMAR BP 40072
13792 AIX EN PROVENCE CEDEX 3 FRANCE

Rain Bird Europe 240 Rue René Descartes Batiment A PARC CLAMAR BP 40072
13792 AIX EN PROVENCE CEDEX 3 FRANCE

Elektrikli ve Elektronik Ekipman Atıkları (WEEE)



Bir donanım üreticisi olarak Rain Bird, ithalatçısı olduğu ülkelere kayıt yaptırarak AB WEEE Direktifi'ne yönelik ulusal yükümlülüklerini karşılar. Ayrıca Rain Bird, kullanım ömrü sonrasında müşteri iadelerini yönetmeye yardımcı olmak üzere bazı ülkelerdeki WEEE Uyumluluk Programlarına katılmak için seçilmiştir.

Güvenlik Bilgileri

UYARI

Vana kabloları (istasyon veya solenoid vanalar olarak da bilinir) başka kablolarla (ör. peyzaj aydınlatması veya diğer "düşük gerilimli" sistemler ya da "yüksek gerilimli" enerji için kullanılan kablolar) yan yana yerleştirildiğinde veya aynı kablo kanalını paylaştığında özel önlemler alınması gerekir.

Kurulum sırasında kablo yalıtımının zarar görmemesine dikkat ederek iletkenlerin birbirine temas etmediğinden ve izole edildiklerinden emin olun. Vana kabloları ve diğer güç kaynakları arasındaki kısa devreler (kontak) kontrol ünitesine zarar verebilir ve yangın riski oluşturabilir.

Tüm elektrik bağlantıları ve kablolar, yerel inşaat yönetmeliklerine uygun olmalıdır. Bazı yerel yönetmeliklerde güç kurulumunun lisanslı veya sertifikalı elektrikçiler tarafından yapılması zorunlu tutulmuştur. Yalnızca profesyonel personeller kontrol ünitesini monte edebilir. Bilgi için yerel inşaat yönetmeliklerinizi kontrol edin.

Açık havada kullanılan kontrol cihazının güç kaynağı kablosu hasar görmüşse, tehlikeye mahal vermek adına bu kabloların üretici, üreticinin servis bayisi veya benzer yetkili kişiler tarafından değiştirilmesi gerekir.

İç mekanda kullanılan kontrol cihazının güç kaynağı kablosu hasar görmüşse, bu kabloların üreticiden veya üreticinin servis bayisinden temin edilen özel bir kablo ya da tertibat ile değiştirilmesi gerekir.

ESP-TM2 modellerinin elektrik kablosu hasar görmüşse aşağıdakilerle değiştirilmesi gerekir: Esnek güç kaynağı kablosu H05VV-F Minimum kablo boyutu 0,75 mm² (18 AWG). Direkt Bağlantı kablosu için minimum kablo boyutu 0,75 mm² (18 AWG).

Açık havada kullanılan kontrol cihazının esnek bir kablo ile kalıcı olarak sabit bir tesisata bağlanması ve kablo ankraji olması gerekir. Kablo ankraji, kıvrımlar dahil olmak üzere terminallerdeki iletkenler üzerindeki gerilimi boşaltır ve iletkenlerin yalıtımını aşınmaya karşı korur.

BİLDİRİM

Yalnızca Rain Bird onaylı yardımcı cihazları kullanın. Rain Bird tarafından açıkça onaylanmamış değişiklikler veya modifikasyonlar, kullanıcının ekipmanı çalıştırma yetkisini geçersiz kılabilir. Onaysız cihazlar kontrol ünitesine zarar verebilir ve garantiyi bozabilir. Uyumlu cihazların listesini şu adreste görebilirsiniz: www.rainbird.com

Rain Bird tarafından açıkça onaylanmamış değişiklikler veya modifikasyonlar, kullanıcının ekipmanı çalıştırma yetkisini geçersiz kılabilir.

Tarih ve saat bilgileri, bittiğinde yerel düzenlemelere uygun olarak elden çıkarılması gereken lityum bir pil sayesinde saklanır.

Model, seri numarası, güç derecesi, üretildiği ülke ve üretim tarihi döner panelin arkasında yer alır.

DİKKAT

Cihazın kullanımı hakkında güvenliden sorumlu bir kişi tarafından gözetim veya yönlendirme sağlanmadıkça bu cihaz, düşük fiziksel, duyuşsal veya zihinsel becerilere sahip veya yeterli deneyim ya da bilgisi olmayan kişiler (çocuklar dahil) tarafından kullanılmamalıdır. Çocukların cihazla oynamasını sağlamak için çocuklar gözetim altında tutulmalıdır.

Bu cihaz, 8 yaş ve üzerindeki çocuklar ile fiziksel, zihinsel veya algısal kapasitesi düşük olan ya da yeterli bilgi ve deneyime sahip olmayan kişiler tarafından, ancak gözetmen eşliğinde veya ürünün güvenli şekilde kullanımı hakkında verilen talimatları ve oluşabilecek tehlikeleri anlamaları şartıyla kullanılabilir. Çocuklar cihazla oynamamalıdır. Temizlik ve bakım işlemleri gözetmen olmaksızın çocuklar tarafından yapılmamalıdır.

Aşırı gerilim kategorisi III kapsamındaki tam bağlantıyı kesen tüm kutularda bir temas ayırması olan besleme şebekesinden bağlantı kesilmesi için araçlarla donatılmamış olan sabit cihazlar için talimatlar, kabloların kurallarına uygun olarak bağlantı kesme araçlarının sabit kablolarla dahil edilmesi gerektiğini belirtir

Web'de Rain Bird ESP-TM2

English	www.rainbird.com wifi-pro.rainbird.com
Español	Spain www.rainbird.es wifi-pro.rainbird.es Mexico www.rainbird.com.mx wifi-pro-mx.rainbird.com
F rançais	www.rainbird.fr wifi-pro.rainbird.fr
Português	www.rainbird.com.br wifi.rainbird.com.br
Italiano	www.rainbird.it wifi-pro.rainbird.it
Deutsche	www.rainbird.de wifi-pro.rainbird.de
Türk	www.rainbird.com.tr wifi-pro.rainbird.com.tr
Русский	www.rainbirdrussia.ru wifi-pro.rainbirdrussia.ru
Polskie	www.rainbird.pl wifi-pro.rainbird.pl
中文	www.rainbird.com.cn

The Intelligent Use of Water®

LEADERSHIP · EDUCATION · PARTNERSHIPS · PRODUCTS

At Rain Bird, we believe it is our responsibility to develop products and technologies that use water efficiently. Our commitment also extends to education, training and services for our industry and community.

The need to conserve water has never been greater. We want to do even more and with your help we can. Visit www.rainbird.com for more information about The Intelligent Use of Water®.



Rain Bird Corporation
6991 East Southpoint Road
Tucson, AZ 85756
USA
Tel: (520) 741-6100

Rain Bird Corporation
970 West Sierra Madre Ave.
Azusa, CA 91702
USA
Tel: (626) 812-3400

Rain Bird International
1000 West Sierra Madre
Azusa, CA 91702
USA
Phone: (626) 963-9311

**Technical Services for
U.S. and Canada only:**
1 (800) RAINBIRD
1-800-247-3782
www.rainbird.com

**Specification Hotline
U.S. and Canada only:**
1 (800) 458-3005